

Développement d'une filière Blé et Légumineuses bio dans le Vaucluse (84)



PACA Sorgues (84)

Bénéficiaire

Association La Grange des Roues

Partenaires

- Direction régionale de l'ADEME PACA
- CIVAM Bio du Vaucluse – Agribio 84
- Parc naturel régional Mont-Ventoux
- Communauté d'agglomération Les Sorgues du Comtat

Coût (HT)

Coût global : 88,7 k€

Financement :

- ADEME : 62 k€

Bilan en chiffres

- 30 agriculteurs
- 4 meuniers et paysans meuniers
- 15 boulangers et paysans boulangers
- 55 tonnes de grains écrasés en 2025

Date de lancement

2024

POURQUOI AGIR ?

Présentation du bénéficiaire et annonce de l'action.

L'association La Grange des Roues située à Sorgues est un tiers-lieu nourricier labellisé **Manufacture de proximité** installé dans une ancienne minoterie industrielle aux bords de l'Ouvèze qu'elle restaure depuis 5 ans. Ce bâtiment accueille des activités de production, des porteurs de projet liés à l'alimentation durable, ainsi que diverses missions et activités de sensibilisation. Portée par l'association La Grange des Roues, l'opération vise à :

- animer la filière **céréales et légumineuses FARINES BIO, LOCALES ET RÉSILIENTES** (renommée **GRAINES DU VENTOUX** en 2025) sur le territoire Pays des Sorgues et Mont-Ventoux élargi à 50 km autour du moulin de la Grange des Roues ;

- construire une stratégie collective ;

- animer, accompagner et soutenir le développement de la coopération et de la structuration de la filière et du collectif, ainsi que l'implication des acteurs locaux, des chercheurs et des mangeurs dans la démarche.

Contexte national et local. Enjeux pour le bénéficiaire

Conscient des enjeux de résilience et de transition écologique de notre agriculture et de notre alimentation, d'accessibilité à une alimentation durable, de maintien des terres agricoles et du renouvellement des générations d'agriculteurs, de reterritorialisation de la transformation alimentaire, l'association La Grange des Roues a décidé d'initier, de porter et d'animer ce projet collectif de filière de proximité.

La filière **céréales et légumineuses GRAINES DU VENTOUX** comprend le **Pays des Sorgues et le Mont-Ventoux**. Ce territoire vauclusien couvre 7 EPCI, plus ou moins 72 communes et touche potentiellement 300 000 habitants.

Soutien technique et financier de la DR ADEME

Soutien financier de l'État via l'ADEME Régionale ; soutien collectif technique de la Direction régionale de l'ADEME ; soutien technique de la Co'Alim (communauté de travail en région pour une alimentation durable composée de la Région SUD, la DRAAF, l'ARS, la DREAL, la DREETS et l'ADEME) ; soutien technique du PNR Mont-Ventoux et son PAT, du REGALIM, du GRAB, de l'INRAE, d'ITAB, de la Chambre des métiers et de l'Artisanat et de la Chambre d'Agriculture de Vaucluse.

Présentation et résultats

Présentation méthodologique

Un premier diagnostic, en résonance avec les objectifs et les documents de cadrage des collectivités locales en matière de transition agricole et alimentaire, a permis d'initier, de porter et d'animer à partir des besoins du terrain ce projet collectif de filière de proximité.

En coopération avec divers acteurs de la chaîne alimentaire, agriculteurs, meuniers et boulangers, accompagnés par différentes collectivités et associations, cet engagement s'est traduit depuis trois ans par une série d'actions d'ingénierie agricole, de coordination, d'animation et d'approvisionnement, pour créer une unité de mouture et une démarche collective qui réponde aux besoins du territoire. L'ambition de cette coopération est de : structurer un système de production agricole et alimentaire résilient sur le territoire, développer la gouvernance collective et la coopération entre les acteurs de l'écosystème, monter en compétences, professionnaliser les acteurs de la filière, créer une chaîne alimentaire rémunératrice et équitable, qui s'adapte aux changements climatiques, promouvoir et développer la commercialisation de la filière par la sensibilisation des citoyens à l'alimentation durable.

Calendrier

2024 : Lancement des groupes de travail ; Préparation des sessions de formations pour les membres de la filière et de supports de communication ; Coopération et synergie de l'écosystème existant autour du projet, début de gouvernance collective ; Implication des mangeurs et expérimentation des débouchés.

2025-2027 : Convention de partenariat avec le CIVAM Bio du Vaucluse pour assurer l'animation de la filière ; Structuration et pérennisation chaîne de valeur, débouchés, coopération ; Travail autour des objectifs et enjeux communs soulevés ; Création du nom de la filière « Graines du Ventoux » et de son identité graphique ; Développement commercial.

Caractéristiques techniques

Animation : accompagnement à la coopération, développement intra-filière avec les nouveaux partenaires territoriaux, animation et coordination ;

Formation : expertise, montée en compétences collective (agronomie, panification, microbiologie, innovation sociale...) ;

Recherche-Action : travail autour des variétés paysannes résilientes aux changements climatiques. Recherche et tests sur la panification et autres transformations des farines en produit à haute valeur nutritive et faible impact environnemental ;

Investissement dans des outils mutualisés (tri, stockage, communication) et individuels (tri sur les exploitations, stockage comme lutte contre les nuisibles).

Bilan chiffré

30 agriculteurs certifiés AB dans un périmètre de 50 km

4 meuniers et paysans meuniers

15 boulangers et paysans-boulangers

20 partenaires (collectivités, syndicats, associations, magasins bio, recherche)

34 tonnes de grains de blé tendre écrasés en 2025

18 tonnes de grains de petit épeautre écrasés en 2025

“

Nous souhaitons dans les assiettes des nombreuses cantines de la restauration collective du territoire, un pain local ainsi que davantage de légumineuses issus de la filière biologique Graines du Ventoux.

Témoignage issu de l'atelier du 2^e COPIL, 27/11/2025

”

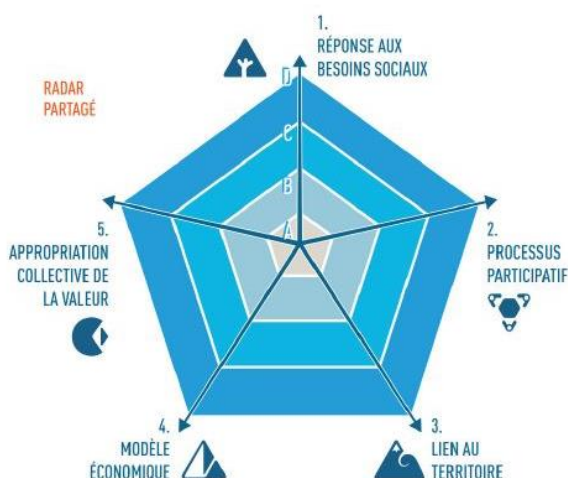
Focus

La méthode de coopération et d'innovation sociale :

Enquêter pour rencontrer les acteurs, comprendre leurs enjeux et construire un projet qui réponde à des besoins réels de société. Mobiliser des méthodes reproductibles de coopération, s'ancrer sur un territoire local.

Nous pensons qu'il faut coconstruire le projet depuis les acteurs de la filière avec leur expertise d'usage, d'expérience et technique, ces derniers étant les mieux placés pour exprimer leurs besoins et élaborer des solutions.

5 CRITÈRES POUR MIEUX APPRÉHENDER UNE INNOVATION SOCIALE



POUR EN SAVOIR PLUS

■ Sur le site internet de l'ADEME :

www.ademe.fr

■ Le site du bénéficiaire

www.grangedesroues.fr

■ Le site de l'ADEME en Région

<https://www.ademe.fr/direction-regionale/provence-alpes-cote-dazur/>

CONTACTS

■ Bénéficiaire – Association La Grange des Roues

522 chemin de la Grange des Roues

84700 Sorgues

Tél : 07 66 11 27 75

coordination@grangedesroues.fr

■ ADEME Direction régionale PACA

Tél : 04 91 32 84 44

ademe.paca@ademe.fr